



Pré requis : guide (visa) de conformité technique

utilisez 'AssistantUpdateLogik.exe' (lignes 18-19 tableau ci-dessous, raccourci bureau) l'attestation complétée par vos soins doit être retournée à c-logik@c-logik.com

sur le serveur et « environnement » (proxy, routeur...) qui accueillent les bases de données, les installations « référentes » '32 bits', les outils C-logik (téléchargeables à <http://www.c-logik.com/fr/page/premiereinstallation>):

- le répertoire « d'accueil » créé (chemin à communiquer) doit être :
 - o nommé « C-logik » (nom du dossier),
 - « chemin UNC » (exemple : \\serveur\C-logik\):
 - « chemin classique » (exemple : C:\C-logik\, D:\C-logik\, ...:\C-logik\):
- o partagé « C-logik » (nom du partage),
- o partagé « tous les droits » pour les utilisateurs C-logik et administrateurs (depuis « leurs » postes),
- o configuré (onglet sécurité), l'option avancée d'héritage des droits doit être décochée,
- le répertoire temporaire de l'utilisateur qui lance le 'Service UpdateLogik' (par défaut 'système local') utilisé pour les mises à jour doit avoir les mêmes droits (onglet sécurité) que le répertoire 'C-logik',
- ces répertoires (accueil et temporaire) doivent être dotés d'un espace libre suffisant (voir page 2)
- les systèmes de protection (anti virus, pare feu, UAC...) doivent « laisser passer » :
 - o les fichiers .fic, .ndx, .mmo,
 - o les programmes (contenus dans le répertoire 'C-logik' : INSTALL.EXE, ...Logik.exe, ...),
 - o d'une façon générale tous les éléments contenus dans le répertoire 'C-logik',
- un accès au serveur [ftp://update.c-logik.com](http://update.c-logik.com) doit être autorisé (identifiants 'CLIENT' et 'TEST'),
- un outil de compression / décompression doit être disponible,
- une suite Office, Open Office sera installée **pas en mode Apps** (paramétrage, maintenance, stats),
- dans le cas d'une « installation Oracle », la norme de langage Oracle doit accepter les accents,
- un accès « pérenne » par l'outil de prise de main à distance TeamViewer doit être autorisé (*),
- les éléments téléchargés doivent être placés dans le répertoire 'C-logik' :
 - o la structure du répertoire 'C-logik' ('Repertoire_type_C-logik.zip') doit être complète et conforme,
 - o l'aide vidéo ('Aide.zip') doit être présente,
- l'« AssistantUpdateLogik.exe » '..\UpdateTests_et_Install' testera (installation, migration, mise à jour) :
 - o vérification sens sortant port 8083 (accès plate-forme C-logik 'update.c-logik.com'), Timeout 15 s,
 - o vérification sens entrant port 8083 (depuis plate-forme C-logik), ~ 1 Ko, Timeout 30 s,
 - o vérification téléchargement port 80 (depuis plate-forme C-logik), ~ 1 Mo, Timeout 30 s,
 - o vérification intégrité téléchargement (décompression),
 - o vérification accès base de registre ('Service UpdateLogik' complété par tâche planifiée par C-logik),
 - o capture écran (après la bonne exécution des tests),

sur **chaque poste client** Windows (****) et pour **chaque session utilisateur** du serveur (connexion TSE) pour les installations « client-serveur », « distantes » (connexion UNC, TSE) effectuées (process prévu) :

- les systèmes de protection (anti virus, pare feu, UAC ...) doivent « laisser passer » :
 - o les fichiers .fic, .ndx, .mmo, protocoles SMTP et accès base de registre,
 - o les programmes (**) dans 'Program Files\C-logik_Prod\': INSTALL.EXE, ...Logik.exe ...,
 - o d'une façon générale tous les éléments contenus dans le répertoire 'C-logik_Prod',
- il doit être prévu un « contrôle total » de chaque utilisateur sur le répertoire (**) 'Program Files\C-logik_Prod', notamment pour l'installation initiale et les mises à jour « clientes » (***),
- une adresse 'Serveur de courrier sortant (SMTP)' avec nom user et mdp doit nous être communiquée,
- une suite Office (> 2 000), Open Office (traitement texte+tableur) doit être installée **pas en mode Apps**,
- un accès « hot-line » (outil prise de main à distance ISL OnLine) est obligatoire,
- les « styles » (traitement de texte) couramment utilisés (notamment « normal » et « corps de texte ») et « transversaux » (partagés entre utilisateurs) doivent être identiques, le format doit être '.doc', le 'MODE PROTEGE' doit permettre les interactions et automatisations C-logik (****),

(*) ou 'équivalent' (connexion 'assistée' par vos soins hors horaires bureau par exemple), respect des délais 'standards' prévus, **contact téléphonique C-logik dans cas contraire**

(**) ou équivalent ('Program Files (x86)', 'Programmes' ...)

(***) ou 'équivalent' (configuration UAC, mise à jour par GPO ...)

(****) selon le « mode » (rédaction ou pas par exemple)

(*****) avec package redistribuable Microsoft Visual Studio C ++ 2015 ou >

Date

Visa

Ce document est destiné au seul usage interne de votre structure (page 1 sur 2)

Espace libre (serveur)

Pour un bon fonctionnement (après démarrage), le lecteur « accueil » du répertoire 'C-logik' doit disposer d'un espace « libre mini » de 10 Go. Ceci n'inclut pas l'évolution de la base et du répertoire 'C-logik'.

Pour information, la taille du répertoire 'C-logik_Prod' (poste client) n'excède pas 0,5 Go.

Pour les mises à jour (UpdateLogik), pour les opérations de maintenance, nous vous demandons de bien vouloir prévoir un espace « libre » d'une taille supérieure à :

- 2 fois la taille du répertoire 'C-logik' (*) sur la même partition (**) que le répertoire 'C-logik',
ET
- 1 fois la taille du répertoire 'C-logik' (*) sur la partition (**) du répertoire temporaire (%TMP%, %TEMP% ligne 6).

Recommandations

En annexe figurent les éléments nécessaires au paramétrage des routeurs et pare feu Netasq.

Si vous devez procéder à des vérifications du fichier de paramétrage, les accès aux outils nécessaires vous sont proposés à partir de « Paramétrage (fonctionnel) avant installation, vérification fichier paramétrage »,

Concernant les opérations de télémaintenance, de paramétrages « au fil de l'eau » (liste non « exhaustive »), il vous appartient de prévoir un accès « instantané » et sécurisé (permanent ou « à la demande ») sur le serveur. L'objectif de cet accès « instantané » est la résolution par C-logik de ces actions dans le respect des délais prévus. Il sera configuré par vos soins selon vos règles de sécurité. Nous préconisons TeamViewer.

Pour la numérisation (paramétrage 2 Mo maxi), nous recommandons 150 ppp qui délivre 1 page pdf d'environ 100 à 200 Ko, soit entre 5 000 et 10 000 enregistrements pour 1 Go), le répertoire du(des) scanner(s) sont les suivants (ces répertoires doivent être « contrôlés » et « nettoyés » par vos soins des documents déjà rattachés en base) :

- scanner « commun » : \\...\C-logik\Spécifique\Scan_A\Scan PDF (arrivées),
- scanner « individuel » : \\...\C-logik\Spécifique\Scan_A\Scan PDF ou C:\ScanLogik\Scan A\Scan PDF

Concernant l'océrisation, il est rappelé que le résultat dépend de la qualité initiale du document dactylographié.

Les mises à jour (UpdateLogik) sont prévues de 00h00 à 07h00 : 'votre' serveur interroge régulièrement notre plateforme, télécharge (****) les éléments réservés, les installe et prépare le déploiement 'poste client', sans connexion distante ni intervention (ports 8083 et 80), merci de nous préciser vos éventuelles remarques à ce sujet (***).

Nous vous mettons à disposition le login « ADMIN » (administration fonctionnalités essentielles). Il vous appartient de personnaliser le mot de passe afin que seul « l'Administrateur » puisse avoir accès à ces options.

Le « process » d'installation des postes clients est dans le dossier [\\...\C-logik\Spécifique](#). La déconnexion (réelle) de TOUS les users et leurs sessions Windows (TSE, Citrix ...) est nécessaire pour toute opération de mise à jour.

Les documents consultés sont enregistrés dans le répertoire 'Temp' de chaque poste client.

C-logik n'organise aucune prestation de sauvegarde, placée sous votre responsabilité (***) pour l'ensemble du répertoire 'C-logik' (*). En cas de défaillance sur la base (**) de données, C-logik s'engage à réinstaller la dernière version sauvegardée « saine » et mise à disposition par vos soins sur le même serveur.

Selon votre « politique de sauvegarde » (espace alloué, type complète, incrémentielle ou différentielle, conservation, archivage ...), il est nécessaire de sauvegarder selon les modes décrits ci-après :

- mode 1 : l'intégralité du répertoire 'C-logik', permettant ainsi un redémarrage immédiat par simple copie du répertoire de la sauvegarde vers le répertoire 'C-logik' (mêmes serveur, disque et partition), cela étant transparent pour les utilisateurs (prestation effectuée par nos soins et ne donnant pas lieu à devis),
- mode 2 : le contenu du répertoire 'C-logik' excepté le dossier « Z_Archives_Z » qui contient les éléments archivés des différentes interventions C-logik (installations, mises à jour manuelles, mises à jour UpdateLogik, mises en place particulières...), permettant ainsi un redémarrage immédiat par simple copie du répertoire de la sauvegarde vers le répertoire 'C-logik' (mêmes serveur, disque et partition), cela étant transparent pour les utilisateurs (prestation effectuée par nos soins et ne donnant pas lieu à devis),
- mode 3 : le répertoire de la base de données « BddProd », permettant ainsi un redémarrage devant passer par la remise en état des autres dossiers et fichiers du répertoire 'C-logik', cela n'étant pas transparent pour les utilisateurs (délai d'intervention, de réintégration et de réinstallation, prestation effectuée par nos soins et donnant lieu à devis comme dans le cas par exemple d'un changement de serveur, disque ou partition).

(*) *excepté le répertoire « Z_Archives_Z » et « Spécifique » (notamment documents scannés et rattachés)*

(**) *si la base de données est de type 'Oracle', elle n'est pas hébergée dans le répertoire 'C-logik'*

(**) *si la base de données est de type 'Oracle', elle doit rester 'ouverte' (montée) pour les mises à jour (UpdateLogik)*

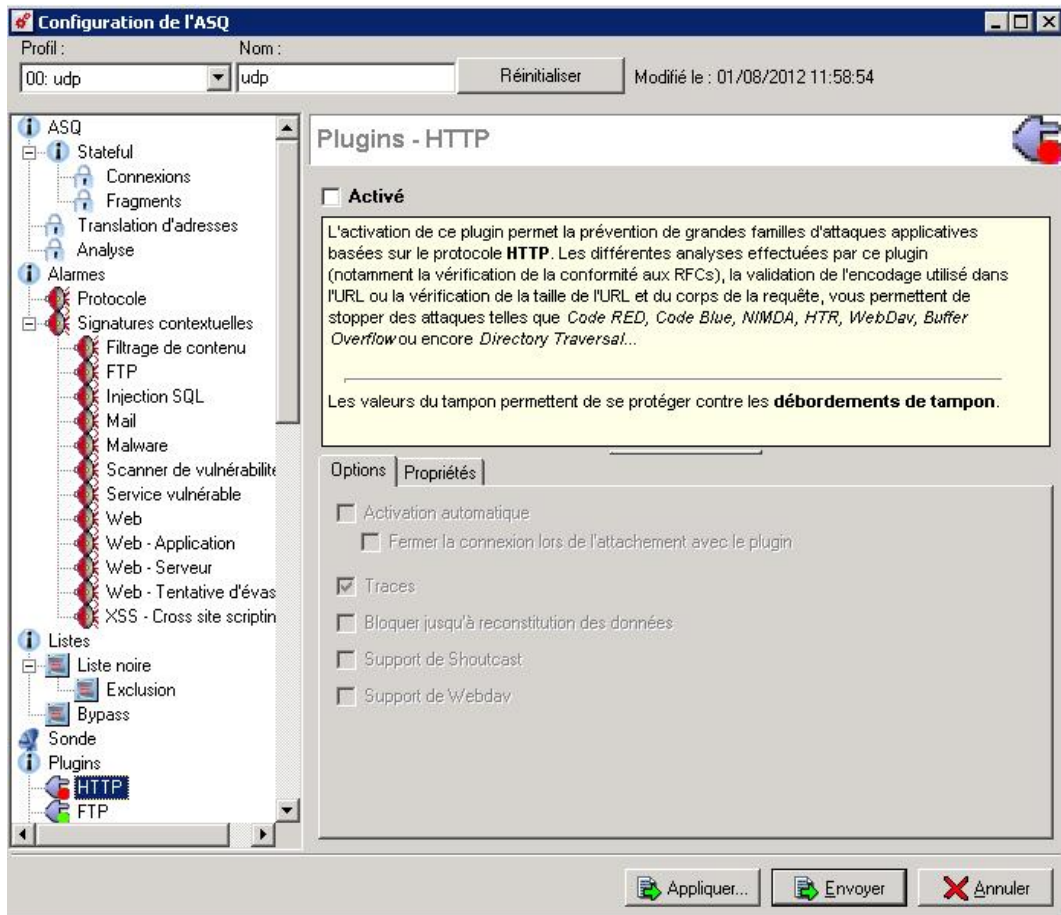
(***) *C-logik préconise 14 jours glissants + 1 par mois sur 12 mois glissants (toutes de type 'complète')*

(****) *la déconnexion de TOUS les utilisateurs est vérifiée, les sessions « TSE » doivent être fermées par vos soins*

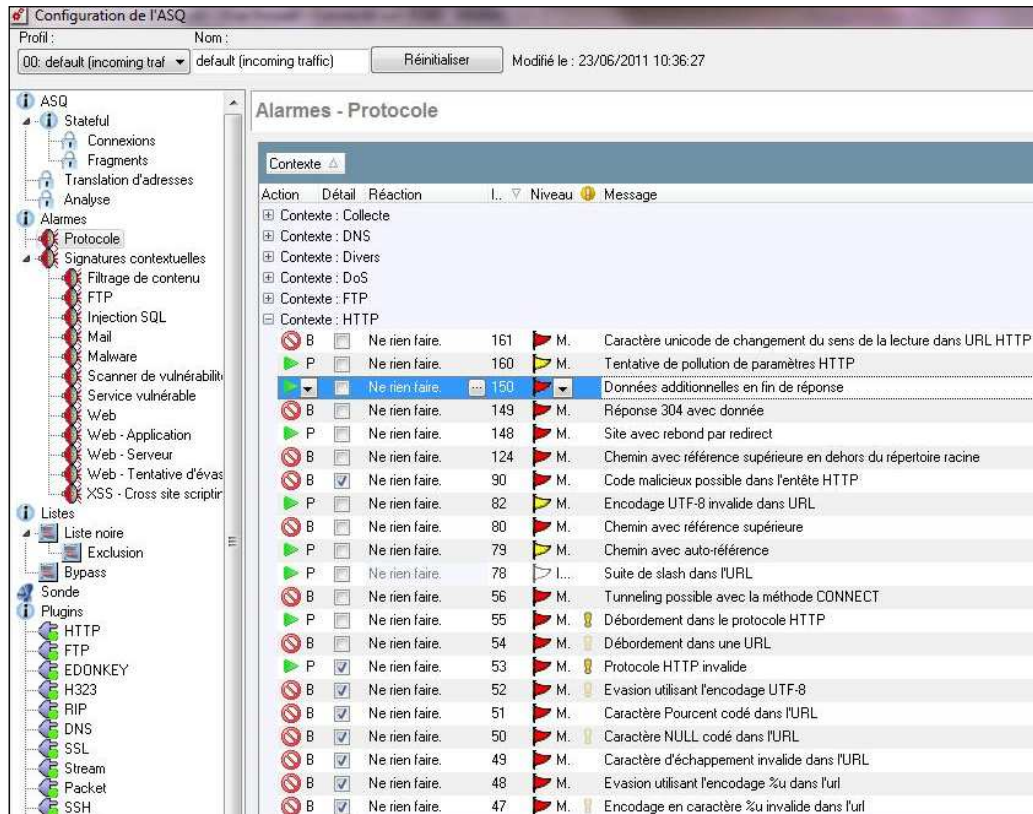
Ce document est destiné au seul usage interne de votre structure (page 2 sur 3)

(annexe 1) concernant les « routeurs ou pare feu Netasq », il convient de les configurer ainsi :

prévention d'intrusion :

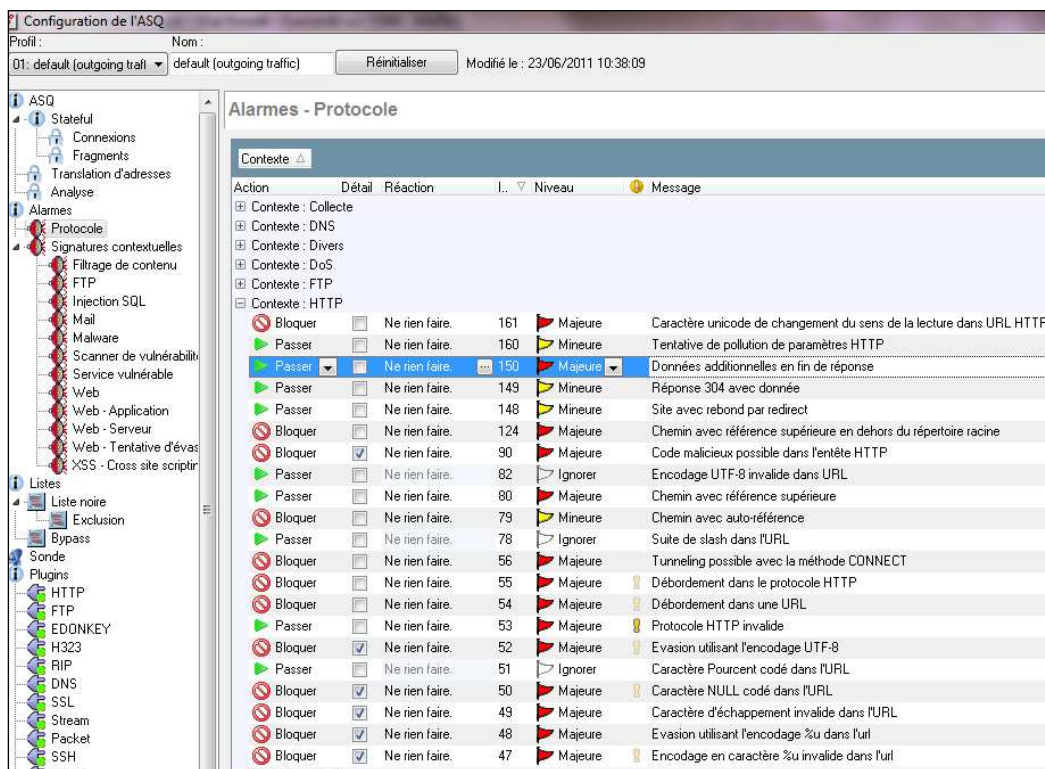


sens entrant :

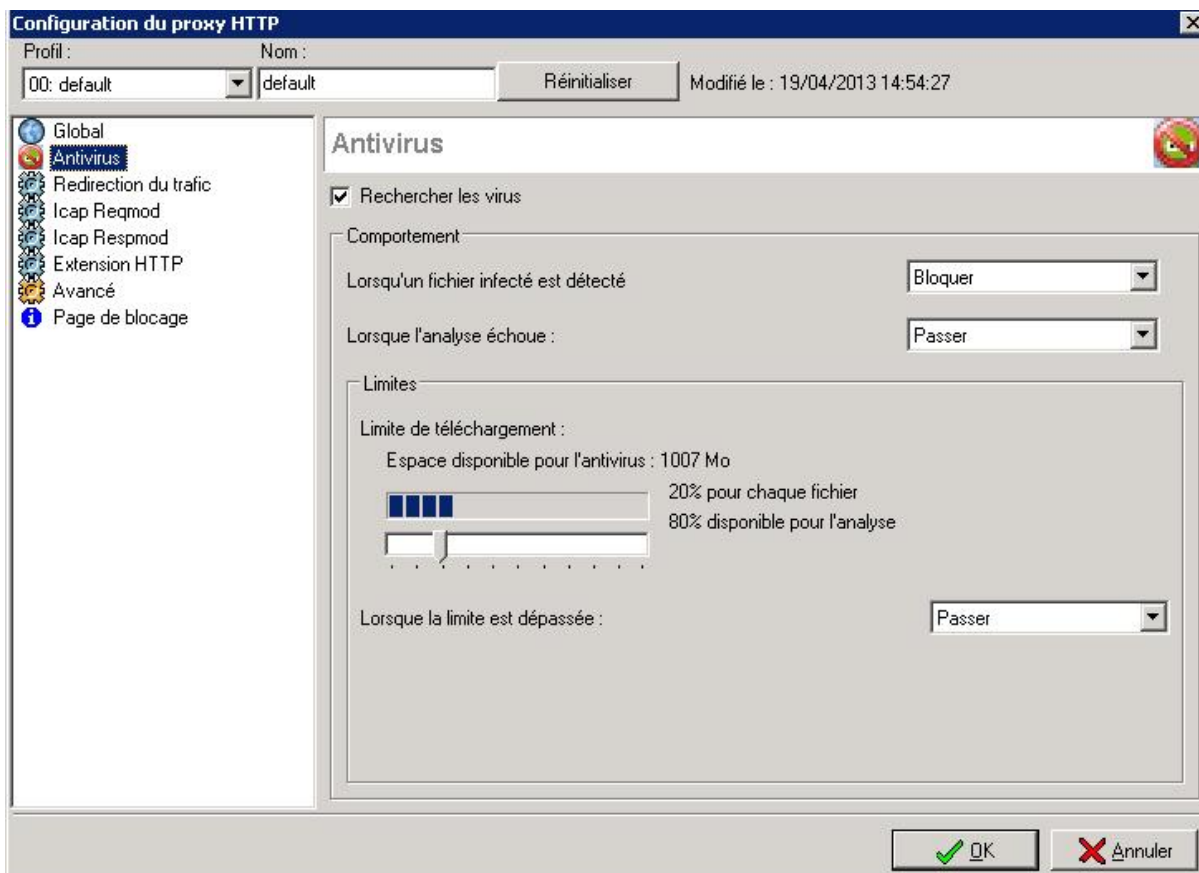


Ce document est destiné au seul usage interne de votre structure (page 3 sur 4)

sens sortant :



antivirus proxy :



(annexe 2) concernant l'ouverture du port 8083 pour les « routeurs ou pare feu Netasq », il convient de les configurer ainsi (sens entrant et sortant) :

sens entrant :

Configuration de l'ASQ
 Profil : 00: default (incoming traf) | Nom : default (incoming traffic) | Réinitialiser | Modifié le : 23/06/2011 11:11:43

Alarmes - Protocole

Action	Détail	Réaction	I.	Niveau	Message
+	Contexte : Collecte				
+	Contexte : DNS				
+	Contexte : Divers				
+	Contexte : DoS				
+	Contexte : FTP				
⊗	B	Ne rien faire.	37	M.	Attaque FTP bounce possible
⊗	B	Ne rien faire.	41	M.	Tentative d'insertion de commande FTP PASV
▶	P	Ne rien faire.	42	M.	Commande FTP inconnue
⊗	B	Ne rien faire.	43	M.	Débordement en FTP lors du login
⊗	B	Ne rien faire.	44	M.	Débordement en FTP
⊗	B	Ne rien faire.	45	M.	Attaque en force brute sur mot de passe FTP
⊗	B	Ne rien faire.	46	M.	Exécution de commande via SITE EXEC
⊗	B	Ne rien faire.	59	M.	FTP PASV DoS
▶	P	Ne rien faire.	76	M.	Protocole FTP invalide
⊗	B	Ne rien faire.	123	M.	Commande PORT invalide
+	Contexte : HTTP				
+	Contexte : ICMP				
+	Contexte : IGMP				
+	Contexte : IP				
+	Contexte : MGCP				
+	Contexte : RTCP				
+	Contexte : RTP				
+	Contexte : SIP				
+	Contexte : SMTP				
+	Contexte : SSL				
+	Contexte : TCP				
+	Contexte : UDP				

sens sortant :

Configuration de l'ASQ
 Profil : 01: default (outgoing traf) | Nom : default (outgoing traffic) | Réinitialiser | Modifié le : 23/06/2011 11:11:57

Alarmes - Protocole

Action	Détail	Réaction	I.	Niveau	Message
+	Contexte : Collecte				
+	Contexte : DNS				
+	Contexte : Divers				
+	Contexte : DoS				
+	Contexte : FTP				
⊗	Bloquer	Ne rien faire.	37	Mineure	Attaque FTP bounce possible
⊗	Bloquer	Ne rien faire.	41	Majeure	Tentative d'insertion de commande FTP PASV
▶	Passer	Ne rien faire.	42	Majeure	Commande FTP inconnue
⊗	Bloquer	Ne rien faire.	43	Majeure	Débordement en FTP lors du login
⊗	Bloquer	Ne rien faire.	44	Majeure	Débordement en FTP
⊗	Bloquer	Ne rien faire.	45	Majeure	Attaque en force brute sur mot de passe FTP
⊗	Bloquer	Ne rien faire.	46	Majeure	Exécution de commande via SITE EXEC
⊗	Bloquer	Ne rien faire.	59	Majeure	FTP PASV DoS
▶	Passer	Ne rien faire.	76	Majeure	Protocole FTP invalide
⊗	Bloquer	Ne rien faire.	123	Majeure	Commande PORT invalide
+	Contexte : HTTP				
+	Contexte : ICMP				
+	Contexte : IGMP				
+	Contexte : IP				
+	Contexte : MGCP				
+	Contexte : RTCP				
+	Contexte : RTP				
+	Contexte : SIP				
+	Contexte : SMTP				
+	Contexte : SSL				
+	Contexte : TCP				
+	Contexte : UDP				
+	Contexte : nb-cifs				

Ce document est destiné au seul usage interne de votre structure (page 5 sur 6)

(annexe 3) concernant la « définition des règles», il est recommandé de les configurer ainsi (Politique NAT et Politique Filtrage), pas d'activation du proxy FTP :

