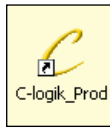


Installation CS outils C-logik poste « nouveau »

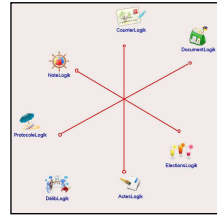


Etape 1 : choisir un poste de travail où C-logik est déjà installé

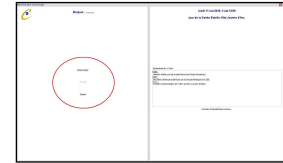
se connecter,



lancer l'un des outils,



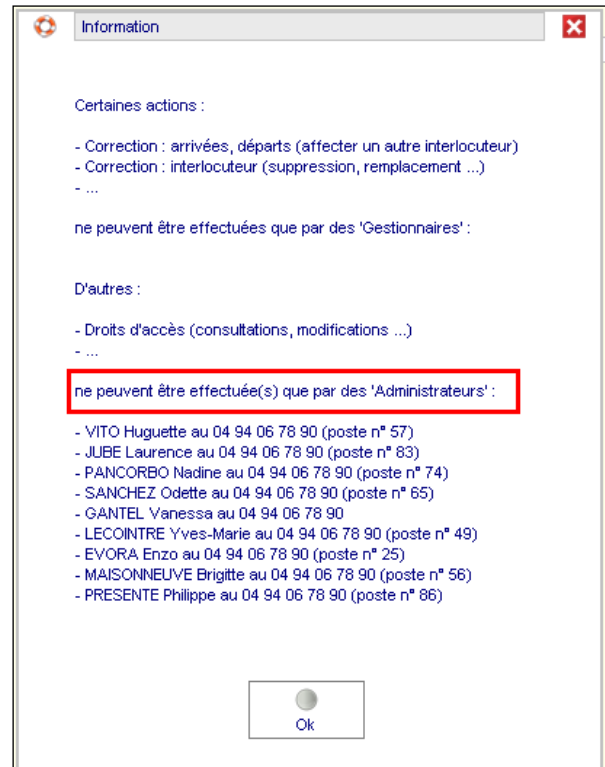
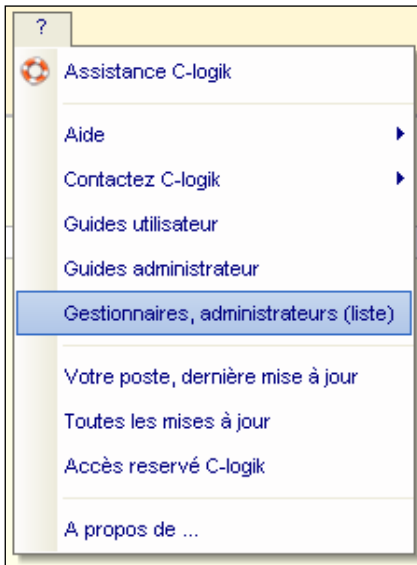
accéder à l'un des écrans principaux



puis dans le menu général (?),



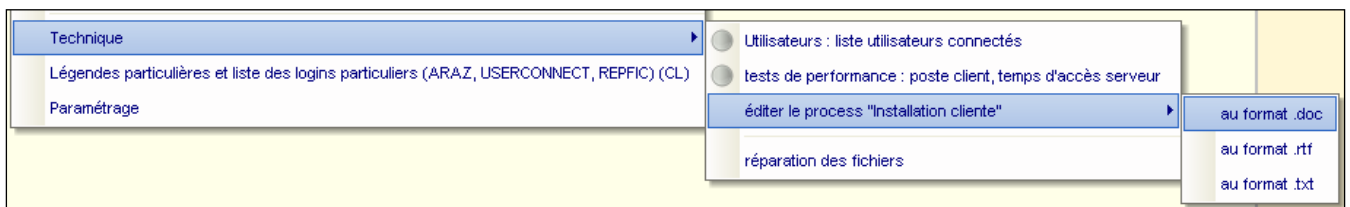
vous pouvez lister les utilisateurs « administrateurs » susceptibles d'accéder au process « installation cliente »



Etape 2 : accéder au menu administrateur



éditer le process « installation cliente »



Etape 3 : appliquer le process sur le poste « nouveau » concerné (en pages 2 et 3 vous est proposé un « exemple »)

Ce document est destiné au seul usage interne de votre structure (page 1 sur 3)



Process d'installation (poste client) des outils C-logik

Dans cet exemple, remplacer 'NOMDUSERVEUR' par le nom de votre serveur

Avant de procéder à l'installation, les pré requis 'A_Prerequis_installation.pdf' serveur et PC (\\NOMDUSERVEUR\C-logik\Ressources\Guides administrateur') doivent être respectés.

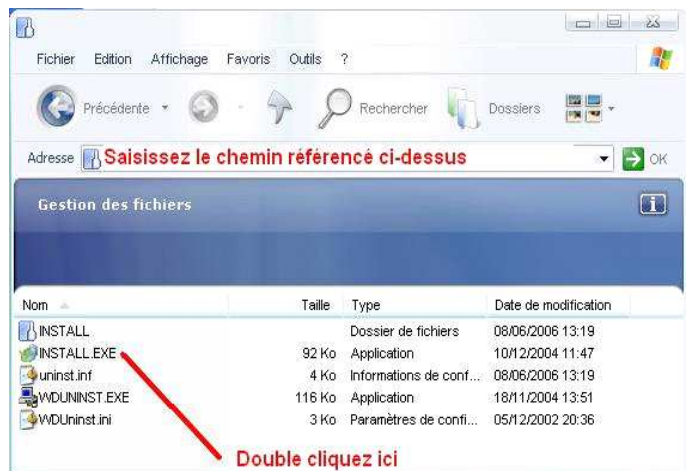
Etape 1 : accès au répertoire d'installation serveur référente

Ouvrez 'Explorateur Windows' (par défaut) ou 'Favoris réseau', 'Voisinage Réseau', 'Poste de travail', 'Ordinateur'.

\\NOMDUSERVEUR\C-logik\InstallProd

Etape 2 : lancement installation référente

Exécutez « Install.exe »
(« double-clic » ou « clic droit Ouvrir »).



Etape 3 : sélection répertoire local (poste client)

Sélectionnez le répertoire (local) dans lequel l'exécutable (local) doit être installé :

- par défaut « C:\Program Files\C-logik_Prod\ »
OU
- « C:\Program Files (x86)\C-logik_Prod\ »
lorsque Windows transforme « Program Files » en « Programmes »
(par exemple, Windows 10 selon paramétrage UAC),
des problèmes peuvent survenir lors des mises à jour
(copie patches, montée de version)

cliquez sur « Suivant » ,



puis sur « Oui » .



RAPPEL : vous devez disposer des droits nécessaires définis dans les pré requis initiaux
si un problème survient lors de l'installation il faudra en informer votre « administrateur »

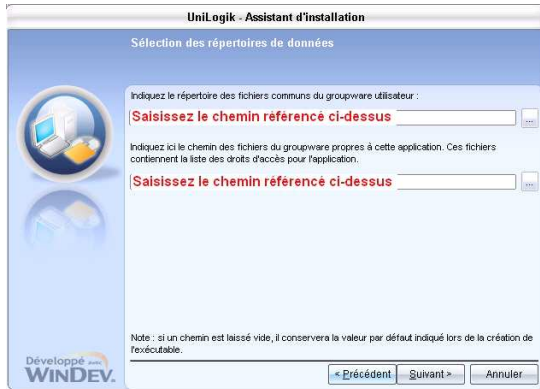
Ce document est destiné au seul usage interne de votre structure (page 2 sur 3)

Etape 4 : définition accès base (serveur)

Sélectionnez le répertoire (serveur) contenant la base de données. Il n'est pas besoin de modifier celui qui vous est proposé à l'écran (par défaut) sauf s'il est différent de :

\\NOMDUSERVEUR\C-logik\BddProd

Cliquez ensuite sur suivant. (2 fois).



Décochez tout puis cliquez sur « Terminer »

L'icône suivante apparaît sur le bureau



Etape 5 : (réservée aux « clients Oracle ») : paramétrage connexion Oracle

Cliquez sur l'icône précédente pour lancer l'application. L'outil C-logik propose la sélection d'un fichier « .ini » (nécessaire à la connexion à la base Oracle). Il faut choisir le fichier « connexe » à l'installation référente en cours (par exemple « Connexion_InstallProd.ini » dans le cas de l'installation « InstallProd »).

ATTENTION : pensez aux sauvegardes quotidiennes (serveur) des « éléments C-logik », répertoire '\\NOMDUSERVEUR\C-logik\'.